

CARCINOMA DE CELULAS ESCAMOSAS EM GATOS: RELATO DE CASO

Paulo Cesar Gonçalves dos Santos

Docente da Faculdade de Medicina Veterinária de Garça-SP FAMED/FAEF

Paulo Rocha Roder

João Gustavo Pessotto Guimarães

Alunos da Faculdade de Medicina Veterinária de Garça SP FAMED/FAEF

RESUMO

Os processos neoplásicos derivados das células escamosa, têm sua origem no epitélio escamoso estratificado e sua célula de origem é o ceratinócito. São induzidas através de exposição da luz ultravioleta. Tem um percentual de 65%, sendo tumor maligno em cães e gatos com áreas despigmentadas. Carcinoma de célula escamosa são neoplasias que se multiplicam de modo desordenado e atípico pleomorfismo e anaplasia, que infiltram-se nos tecidos vizinhos destruindo-os e promovendo focos de metástase. O presente trabalho relata o caso de um felino, macho, que apresentava carcinoma de células escamosas.

SUMMARY

The neoplastic processes derived from squamous cell have their origin in squamous epithelium and their cells of origin is ceratinócito. They are induced through exposition to ultraviolet light. It has one percentual of 65%, being malign tumour in dogs and cats with unpigmented spots. Carcinoma of squamous cells is a neoplasia that multiply in a disorderly and atipic pleomorphism and anaplasia, that infiltrate in nighbour tissues destroying them and promoting focus of metastasis. The present paper describe a case of a male cat with squamous cell carcinoma.

1. INTRODUÇÃO

Câncer é um processo invasivo decorrente da transformação celular envolvendo comprometimento das propriedades de crescimento e diferenciação celular. É, portanto um distúrbio genético provocado por mutação ou deleção em alguns genes que codificam proteínas capazes de estimular o crescimento celular e divisão; estes genes mutados são chamados de oncogenes(GARCIA et al, 1998).

Os carcinomas de células escamosas são induzidos através da exposição à luz ultravioleta (DUNN, 2001). Em felinos e caninos com áreas despigmentadas representam 65% dos tumores malignos. Tem sua origem no epitélio escamoso estratificado e sua célula de origem é o ceratinócito (STEPHEN et al. 1998).Sua ocorrência é mais comum no pavilhão auricular, lábios, nariz e pálpebras (MOULTON, 1990).

2. MATERIAIS E MÉTODOS

Foi atendido no Ambulatório do Hospital Veterinário da Faculdade de Medicina Veterinária de Garça - S.P (FAMED), um felino, macho, quatro anos de idade, sem raça definida (SRD), apresentando uma lesão ulcerativa na região abaixo dos olhos, sendo que no exame clínico foi observado hemorragia com intensa exsudação. Foi realizado pelo laboratório de Patologia Veterinária uma punção aspirativa por agulha fina, sendo o material obtido fixado em metanol e corado pelo método de GIEMSA, para observação em microscopia óptica.

3. RESULTADOS E DISCUSSÃO

A avaliação microscópica revelou a presença de material hiper celular, constituído principalmente por células epiteliais escamosas com pleomorfismo intenso, anisocariose e macronucleólise, além de infiltrado inflamatório polimorfonuclear. A morfologia celular observada no exame citopatológico aliada às características macroscópicas da lesão possibilitaram o diagnóstico carcinoma de célula escamosa.

Segundo BAKER e LUMSDEN (1999) o diagnóstico desta neoplasia geralmente é feito com um alto grau de confiança, especialmente quando são fornecidas informações clínicas pertinentes.

REFERÊNCIAS BIBLIOGRÁFICAS

GARCIA, G. et al. Comparative morphofunctional study of dispersed mature canine cutaneous. 1998 Apr, 30; 62 (4) 323 - 37

JOHN.K.Dunn: Tratado de Medicina de Pequenos Animais. Ed. Roca .A2001. 887p.

MOLUTON, J. E. Tumours in domestic animals, London: University of Califórnia Press, 10:309 - 330,1990

STEPHEN. J. Birchard; ROBERT.G. Sherding: Clínica de Pequenos Animais (Manual Saunders) . São Paulo: Ed. Roca. A1998 242p.



Fig. 1. Lesão ulcerativa em área despigmetada.

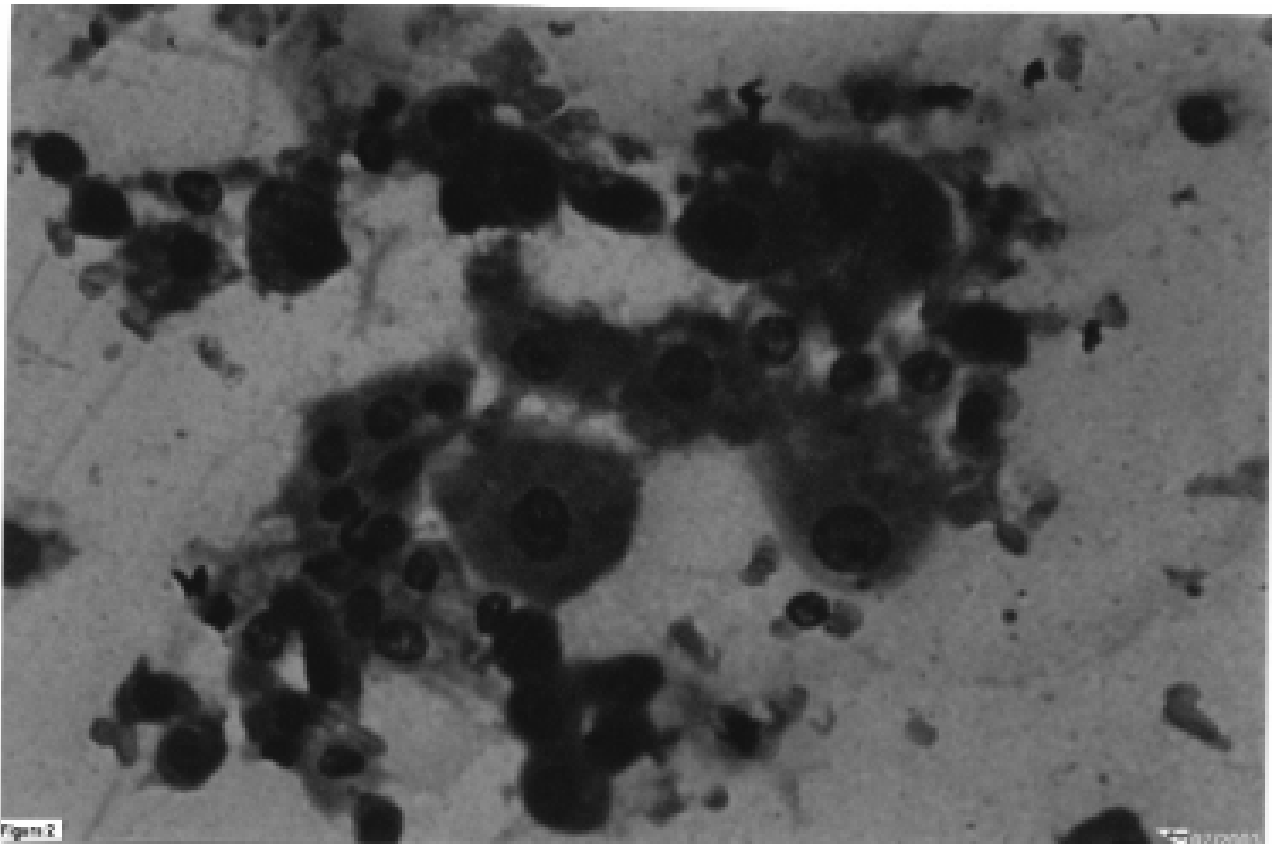


Fig. 2. Micragrafia-células descamativas anaplásicas (20X).